

UN PROGETTO VINCENTE

DI ANTONELLA FINUCCI
FOTO DI GIANNI FRANCHELLUCCI
STYLIST: STUDIO CONTI MARCHETTI MILANO

SUL LAGO DI COMO,
UN APPARTAMENTO DALLA
PERSONALITÀ FORTE E DECISA





Siamo a Lezzeno e il panorama è quello immediatamente riconoscibile, suggestivo e sognante, sicuramente unico al mondo, delle rive del lago di Como. Non è un caso, dunque, che tutta la progettazione distributiva degli spazi di questo appartamento di circa 100 mq, al piano terra di una villa singola in posizione collinare, ha avuto come obiettivo principale la valorizzazione della splendida vista, come conferma il progettista, l'architetto Angelo Pozzoli, che spiega come l'intento primario sia stato quello di poter godere del lago, coi suoi riflessi e i suoi colori, da ogni angolo della casa, dal living alla zona notte.

Un intento comune all'architetto e al suo committente, un giovane professionista trentenne, che vive l'appartamento durante il periodo primaverile ed estivo, essendo residente altrove durante il resto dell'anno. L'architetto ha esaudito alla lettera la richiesta di una casa giovane e moderna, che potesse rivelarsi adatta tanto alle serate in compagnia degli amici, quanto all'eventualità di poter diventare, in futuro, la casa di una giovane coppia: coniugando sapientemente design e funzionalità, si è deciso di puntare a un carattere forte e ma-

L'obiettivo principale del progettista è stato valorizzare la vista sul lago di Como



IL COLORE FORTE

A catturare l'attenzione nel living è l'energia della poltrona Edra, modello Standard, disegnata da Francesco Binfaré, in tessuto verde acido, che risalta sui toni scuri scelti per l'appartamento. On the rocks, sempre di Edra, è il grande divano in tessuto nero di fronte al quale sono posti i tavolini di Elite To Be, scenografici tronchetti di legno affumicato. Contenitore Abacus in vetro bianco opaco e mensole Eos in alluminio, di Rimadesio. A sinistra, l'architetto Angelo Pozzoli, con studio a Como (angelopozzoliarchitetto.com)



DESIGN IN BIANCO E NERO

La cucina Artematica New Logica System di Valcucine, essenziale e rigorosa nelle forme e nei volumi, ha ante e top laminato bianco stratificato, con elemento separatore in vetro grigio lucido; tavolo di Alivar, collezione Museum, design Eero Saarinen, in marmo Calacatta Oro, e sedie di Arper, modello Catifa. Tappeto bicolore realizzato su disegno di Kasthall, in lana e seta.

schile, per quel che riguarda il lato estetico, e di gestire gli spazi in modo pratico, ottenendo una zona living con cucina, una camera padronale con bagno privato e una zona di servizio con camera ospiti e bagno. Prima di ogni altra cosa, bisogna soffermarsi sul sistema di illuminazione, al quale è stata dedicata una particolare attenzione, per un risultato davvero d'eccellenza: tutto il living è attraversato da una striscia luminosa a led, inserita a filo muro, che s'incrocia a creare un gioco di bisettrici inclinate, replicate anche nel grande tappeto bicolore di Kasthall, realizzato su disegno in lana e seta. Il led co-

si inserito rappresenta un segno grafico molto forte e permette, mediante la dimmerazione, di creare atmosfere uniche e originali, oltre a garantire una quantità di luce davvero notevole. I lampadari sul tavolo da pranzo riprendono chiaramente il disegno creato dalle strisce led, rafforzandolo con il loro andamento. Il centro del salotto inoltre, proprio nel punto in

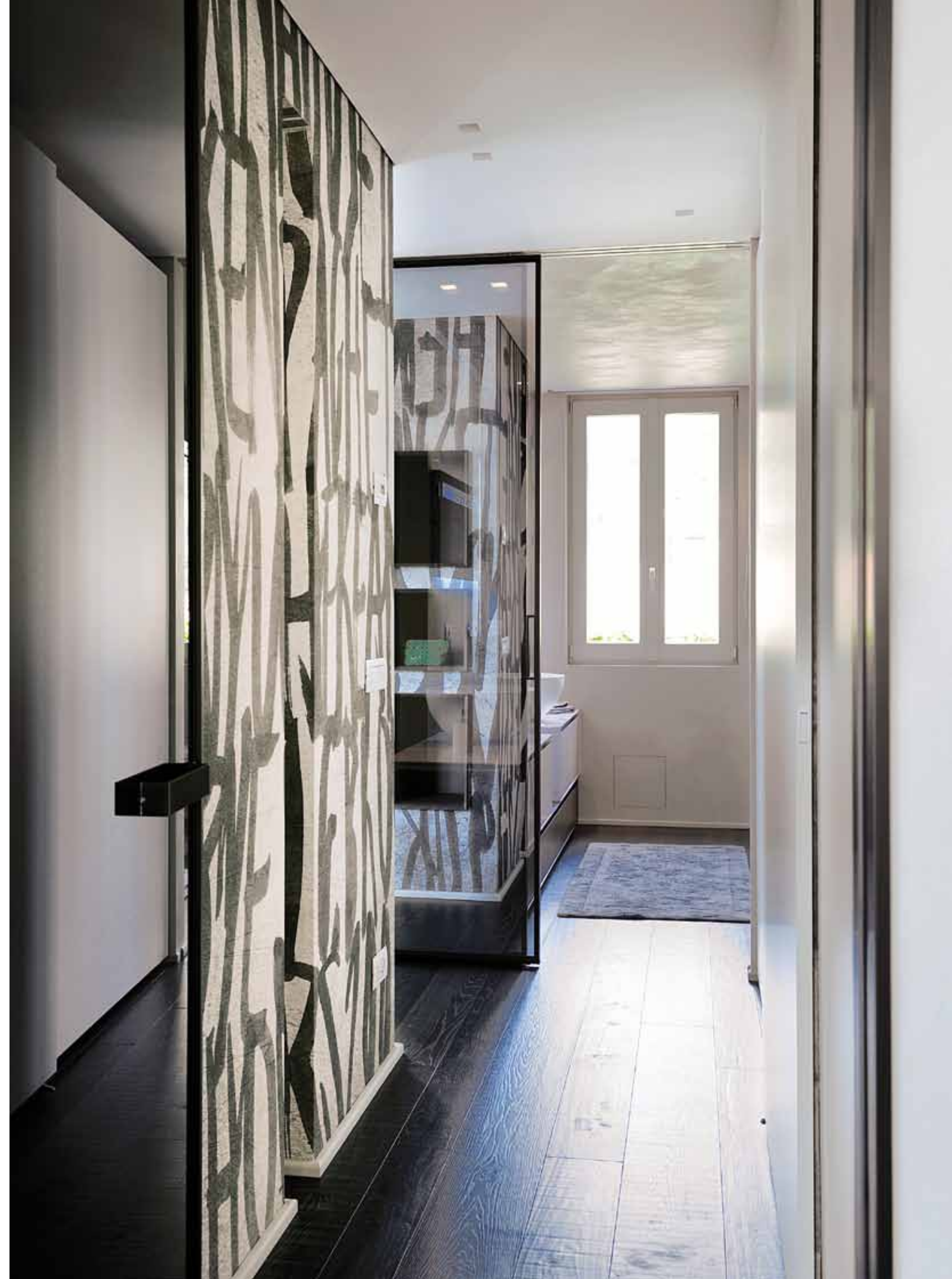
Particolare attenzione è stata dedicata al sistema d'illuminazione che, attraverso i led, traccia segni grafici

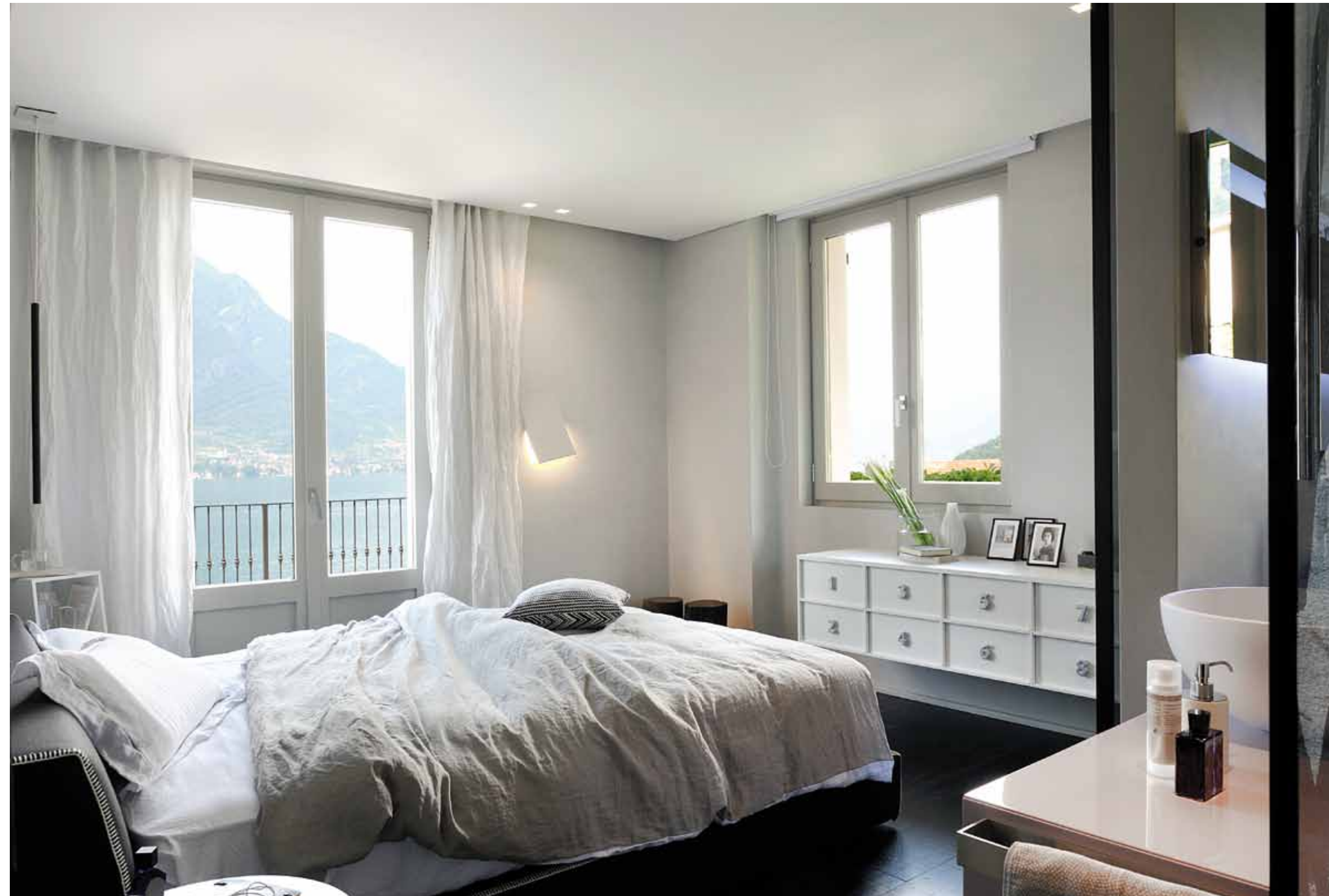


GIOCHI DI LUCE

A sinistra, nella zona cucina, la lampada a lato delle colonne cucina è il modello Dolma di Kreon; i faretto di B-Light sono il modello Atlas 60 a filo. Sulle pareti, quadri della pittrice Elisabetta Trombello. Nella pagina seguente, la camera da letto dal corridoio.

cui sono collocati i tronchetti in legno anticato che fungono da tavolini, è illuminato da Nulla, il faretto di Davide Groppi che già nel nome sottolinea concettualmente l'inesistenza del corpo illuminante, posto all'interno del soffitto ribassato, facendo passare il raggio luminoso attraverso un piccolo foro di un centimetro e mezzo: si ottiene così il bellissimo effetto di percepire la luce senza vederne l'origine. Ad illuminare il tavolo da pranzo con piano in marmo Calacatta oro, le sospensioni N-Euro di Davide Groppi, reinterpretazione degli impianti elettrici di un tempo, con i fili a vista. Per continuare il discorso illuminazione, nella camera da letto, è la lampada Dodò di Viabizzuno che, essendo inserita nella parete, fa sembrare che il fascio luminoso fuoriesca direttamente dal muro. Per quanto riguarda la zona notte, il progetto è sta-





LA CAMERA DA LETTO

La camera da letto è un'alcova con l'orizzonte oltre il lago; il letto Softland di Lema porta la firma di Ludovica+Roberto Palomba; ai lati, il comodino Rubik laccato bianco, di Emmebi, e ulteriore comodino Sign di Lema; cassettoni Tool Box di Emmebi laccato bianco opaco; faretti Atlas 60 a filo di B-Light e lampada incasso muro Dodò, di Viabizzuno. Carta da parati di Wall&Decò.

to focalizzato ad un inserimento discreto e non invasivo del bagno padronale nel contesto della camera: realizzando tre porte scorrevoli in vetro riflettente grigio, che formano una parete a specchio appena entrati nella zona notte, si ha netta l'integrazione del bagno con la camera, e l'effetto è sorprendente. Grande attenzione

anche ai materiali utilizzati: tutti i tavolati sono stati realizzati in cartongesso a doppia lastra, isolati acusticamente; i raffinati pavimenti in parquet dialogano con le porte modello Vela di Rimadesio, in vetro acidato grigio, leggere ed eleganti; le tende in tessuto tecnico di i Vigna, grazie alla loro particolare stropicciatura, as-



IL BAGNO

In bagno, mobile Panta Rei, disegnato da Carlo Colombo per Antoniolumi; lavabi Urna di Antoniolumi in Corian, con miscelatori a piano e a soffitto serie Bikappa cromo, di Antoniolumi, come lo specchio con scritta serigrafata. Tre porte scorrevoli in vetro riflettente grigio formano una parete a specchio e, una volta aperte, integrano bagno e camera.



sumono forme di volta in volta diverse. Tutta la casa è volutamente giocata sui toni del nero e del bianco, magistralmente spezzati soltanto dal verde acido della poltrona Edra nel living e dal blu dell'illuminazione a Led, presente anche in bagno. Una filosofia del colore che si lega con equilibrio all'impronta forte di una casa dalla personalità decisa e ben definita, che mantiene questa impostazione in tutti gli ambienti, dalla cucina, a marchio Valcucine, al bagno padronale, firmato Antoniolumi, passando per la camera

da letto targata Lema e Emmebi. Tutti gli elementi d'arredo e gli importanti pezzi di design, accuratamente selezionati, si inscrivono alla perfezione in un progetto scenograficamente armonico e accattivante, con l'obiettivo della praticità e di una caratterizzazione tutta al maschile, vincente nella sua sobrietà.

Gli spazi sono pratici, puri e luminosi, basati sui contrasti di colore e le linee essenziali